

Envejecimiento activo en el ámbito rural en España

*Intercambio LEADER: envejecimiento en el medio rural.
Experiencias, problemáticas, retos y oportunidades*

16 de junio de 2021

Sergio Andrés Cabello





“Melancolía”

Autor: Eduardo Blanco Mendizábal

Ganador del primer premio FotoRural 2019

Tomada en Ventas Blancas (La Rioja), localidad situada a 25 kilómetros de Logroño

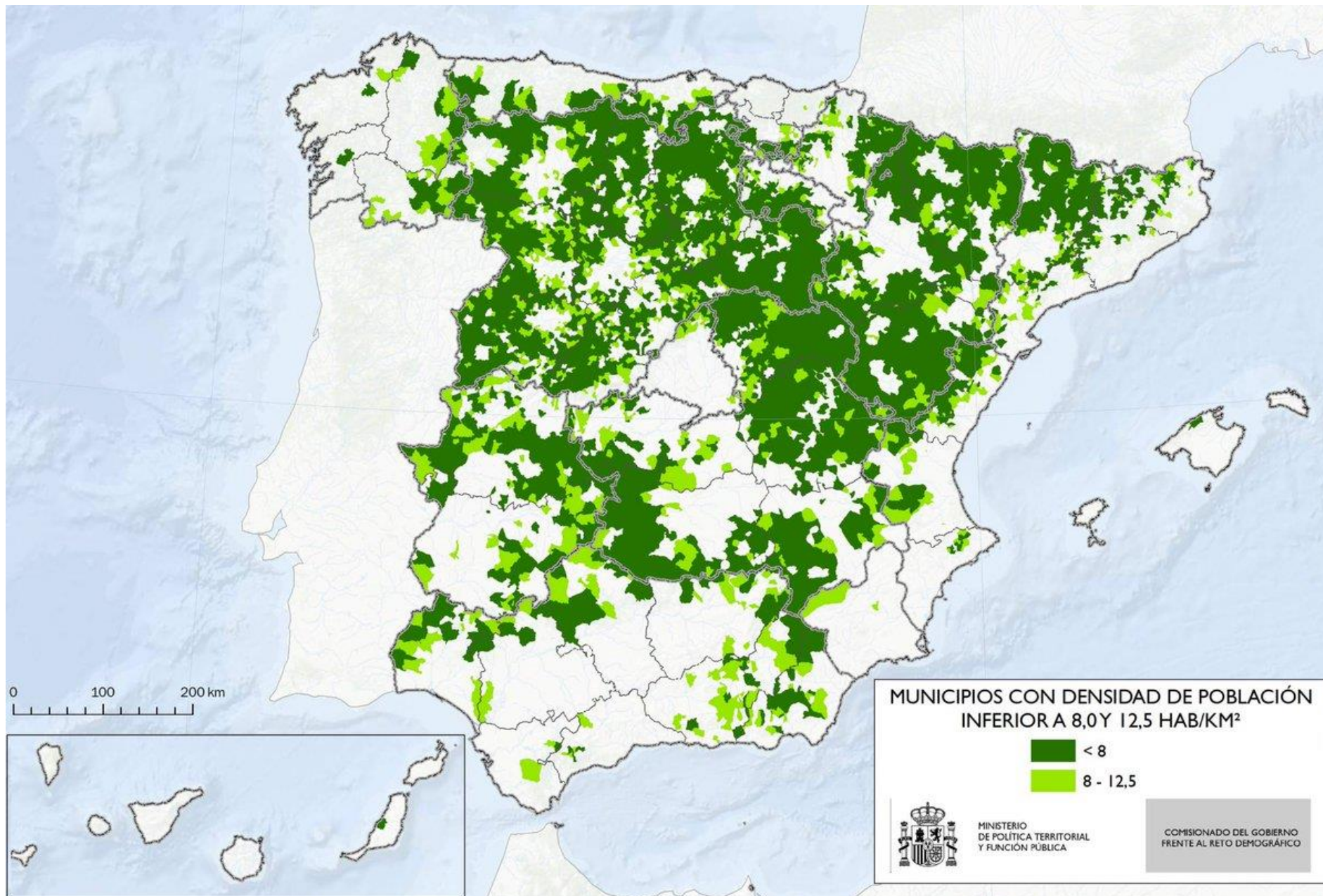
Los marcos de la despoblación

Éxodo rural, España Vacía, España Vaciada: nuevos marcos



Muro de Aguas
(La Rioja)

1941 o 1942

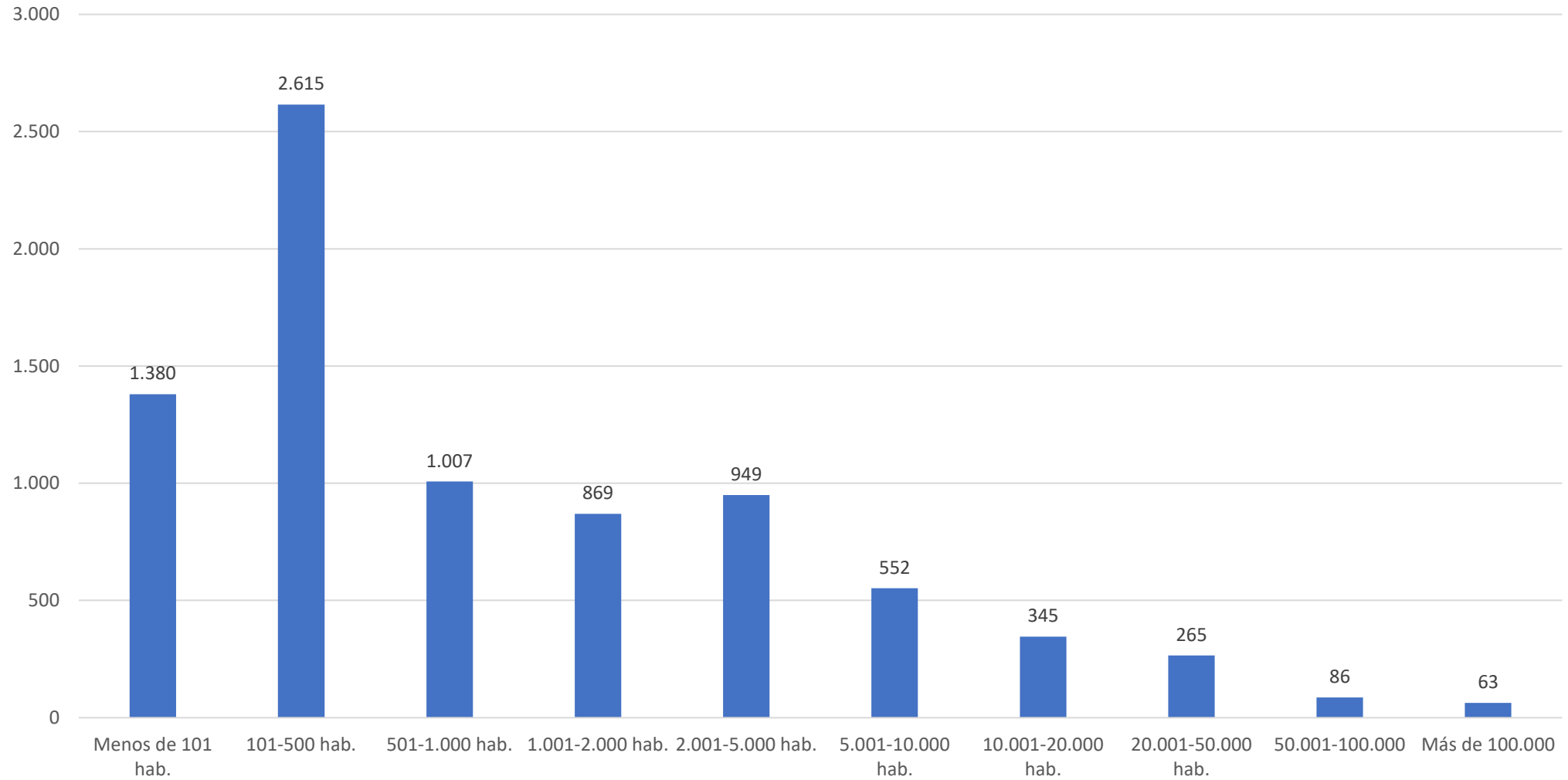


El 61,52% de los municipios españoles cuentan con menos de 1.000 habitantes. 5002 de 8.131.

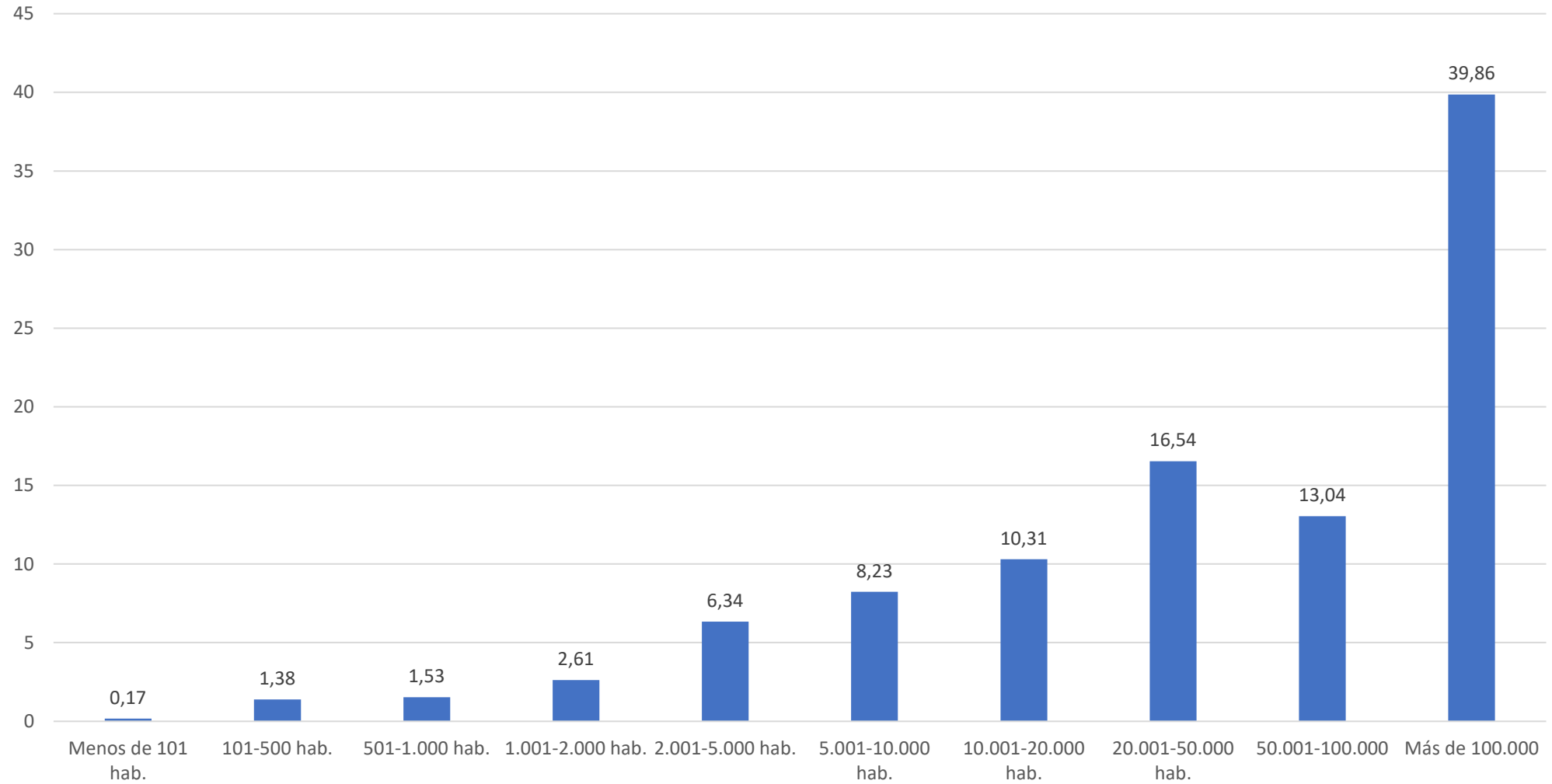
Concentran casi 1.500.000 habitantes, el 3,08% de la población.

(INE, 2021)

Municipios por habitantes, España (INE, 2021)



% de población por tamaño de municipio, España (INE, 2021)



- Una cuestión de Derechos y Ciudadanía
- Un escenario con raíces históricas
- Una situación heterogénea por regiones
- Un proceso en la agenda pública
- Un relato y un discurso
- La necesidad de un marco más amplio

Medio rural y envejecimiento de la población

Estructura demográfica y envejecimiento de la población

Tamaño municipal de la población (habitantes)	Número de municipios	Grupos de edad *						
		Valores absolutos y % horizontales						
		Total población	Jóvenes		Adultos		Mayores	
TOTAL	8.124	46.722.980	7.392.864	15,8	30.421.965	65,1	8.908.151	19,1
Rural	5.872	2.705.641	300.059	11,1	1.636.045	60,5	769.537	28,4
0 - 100	1.360	78.080	3.681	4,7	42.962	55,0	31.437	40,3
101 - 500	2.627	656.940	56.717	8,6	382.570	58,2	217.653	33,1
501 - 1.000	1.008	724.825	82.146	11,3	439.968	60,7	202.711	28,0
1.001 - 2.000	877	1.245.796	157.515	12,6	770.545	61,9	317.736	25,5
Intermedio	1.496	6.809.958	1.074.221	15,8	4.391.749	64,5	1.343.988	19,7
2.001 - 5.000	953	3.005.045	450.531	15,0	1.914.216	63,7	640.298	21,3
5.001 - 10.000	543	3.804.913	623.690	16,4	2.477.533	65,1	703.690	18,5
Urbano	756	37.207.381	6.018.584	16,2	24.394.171	65,6	6.794.626	18,3
10.001- 20.000	351	4.946.227	833.963	16,9	3.239.795	65,5	872.469	17,6
20.001 -50.000	260	7.688.220	1.314.924	17,1	5.101.867	66,4	1.271.429	16,5
50.001 - 100.000	82	5.884.410	1.015.099	17,3	3.887.701	66,1	981.610	16,7
100.001 - 500.000	57	11.126.817	1.751.635	15,7	7.248.182	65,1	2.127.000	19,1
>500.000	6	7.561.707	1.102.963	14,6	4.916.626	65,0	1.542.118	20,4

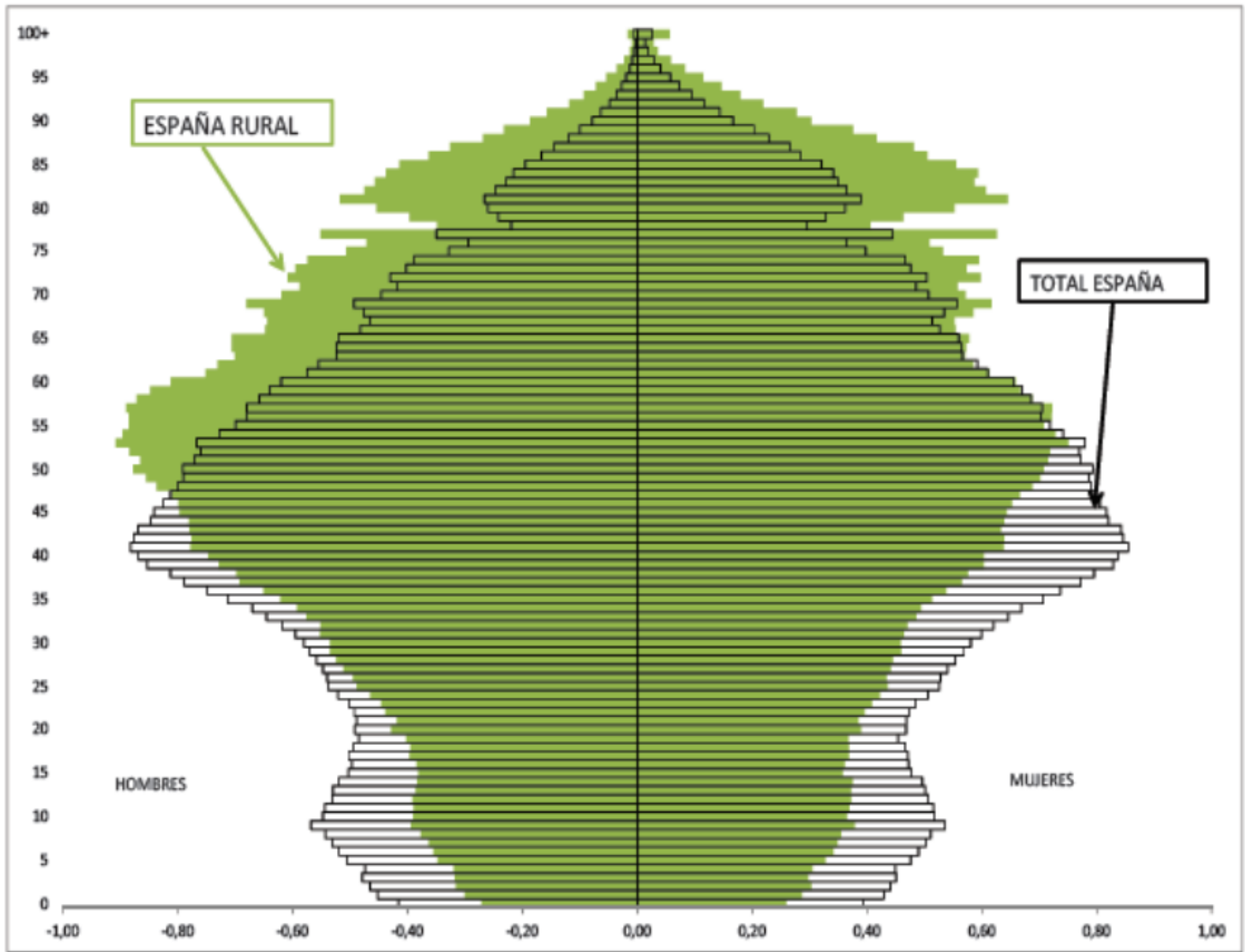
Abellán et al. (2019). *Un perfil de las personas mayores en España 2019. Indicadores estadísticos básicos*. Madrid, Informes Envejecimiento en Red, nº 22

Fuente: INE: Estadística del Padrón Continuo a 1 de enero de 2018. Consulta en enero de 2019

* Grupos de edad:

Jóvenes: Población menor de 16 años. Adultos: Población de 16 a 64 años. Mayores: Población de 65 y más años.

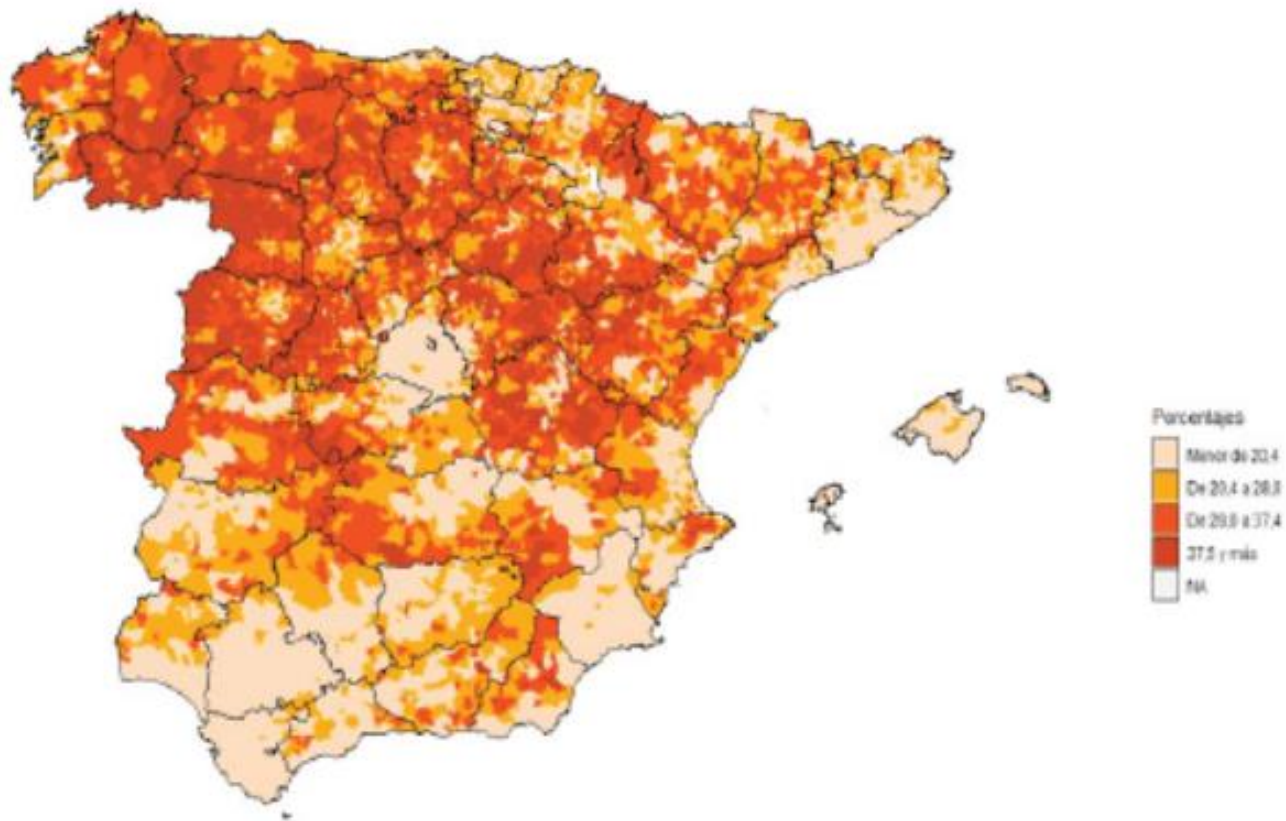
Fuente INE: Estadística del Padrón Continuo a 1 de enero de 2018. Datos por municipios. consulta en enero 2019.



Fuente: INE: Estadística del Padrón Continuo a 1 de enero de 2018. Consulta en enero de 2019

Abellán et al. (2019). *Un perfil de las personas mayores en España 2019. Indicadores estadísticos básicos*. Madrid, Informes Envejecimiento en Red, nº 22

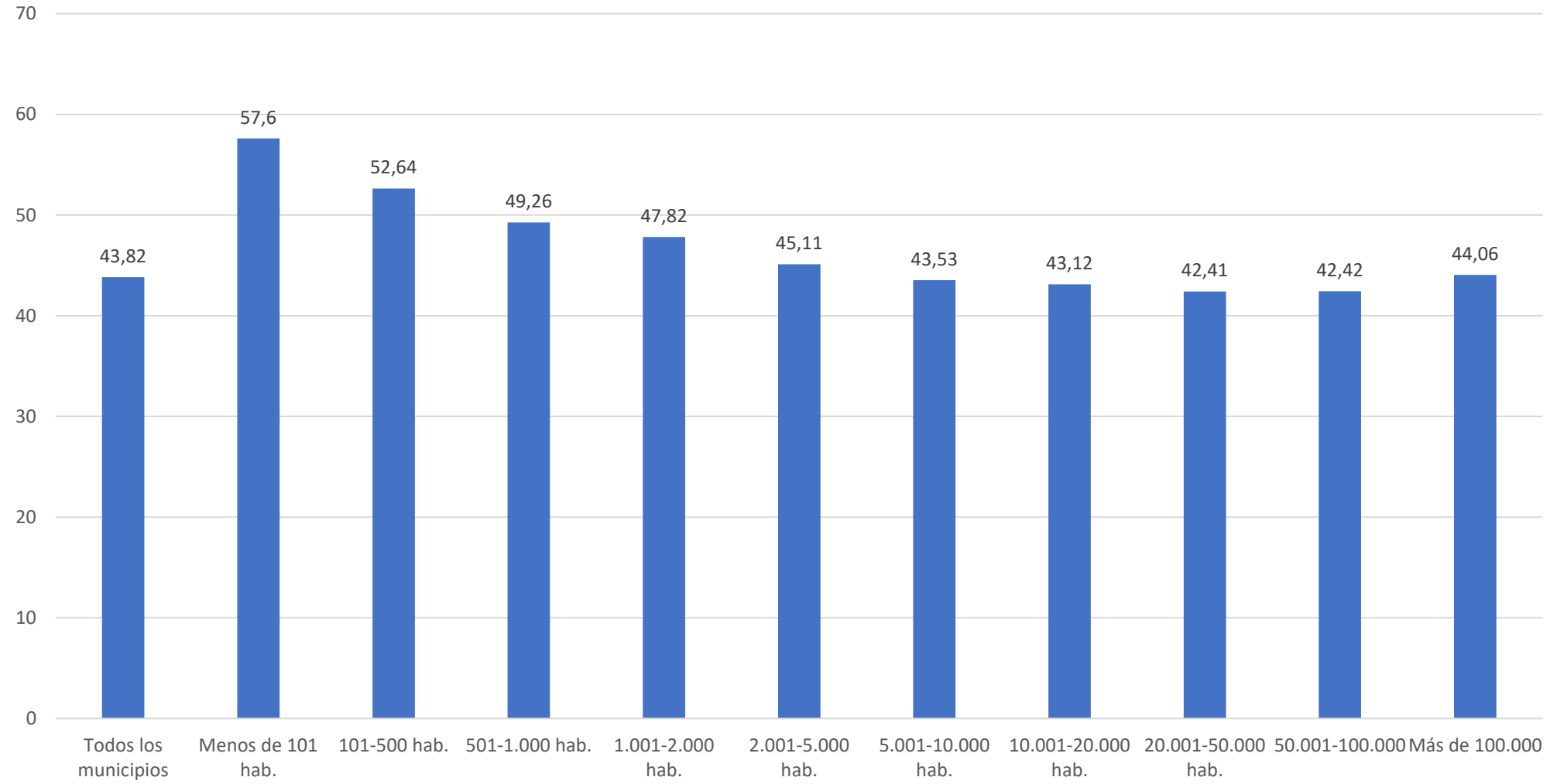
Porcentaje de personas mayores de 65 años, 2019



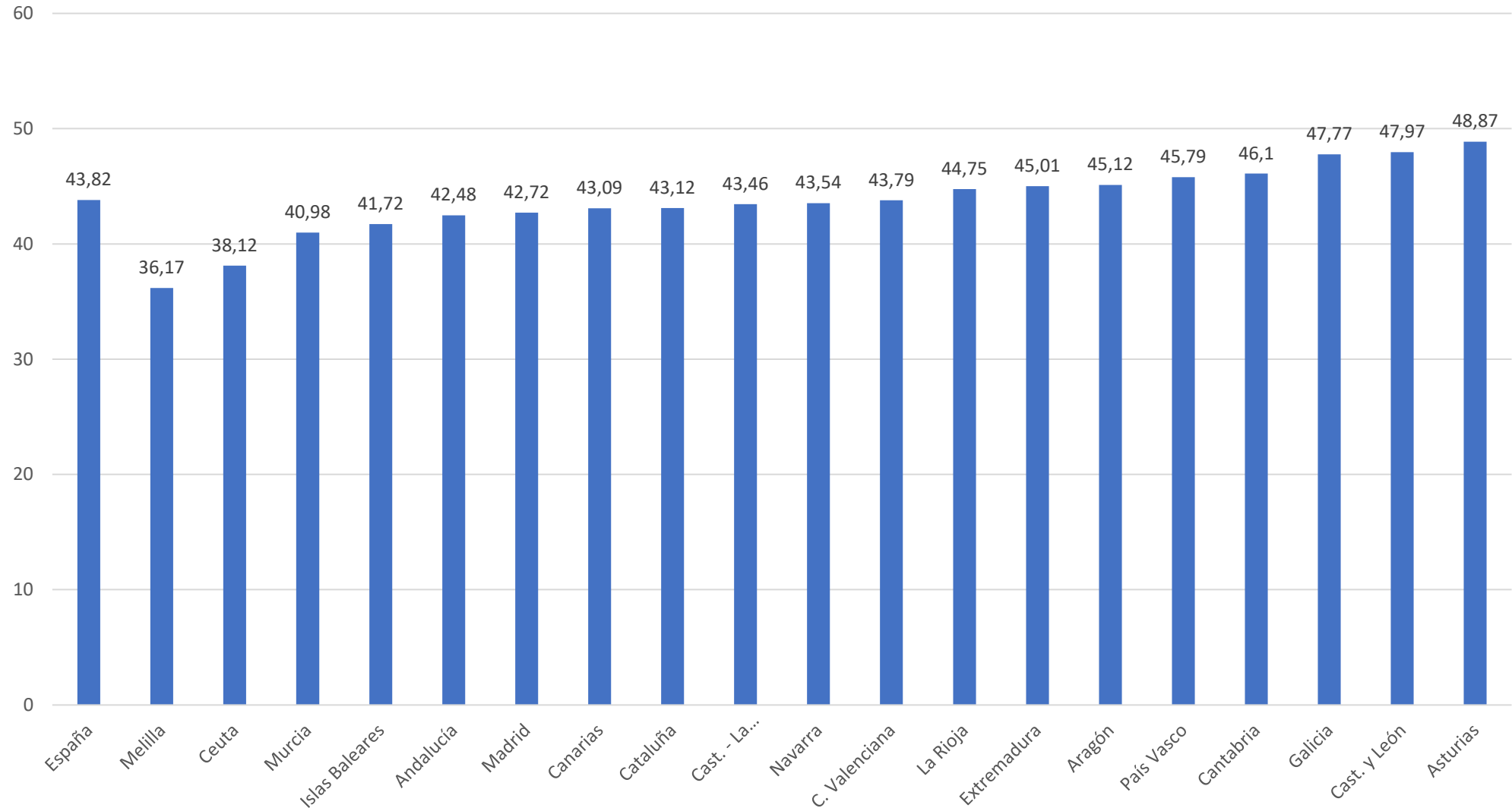
Fuente: INE: Estadística del Padrón Continuo a 1 de enero de 2018. Consulta en enero 2019

Abellán et al. (2019). *Un perfil de las personas mayores en España 2019. Indicadores estadísticos básicos*. Madrid, Informes Envejecimiento en Red, nº 22

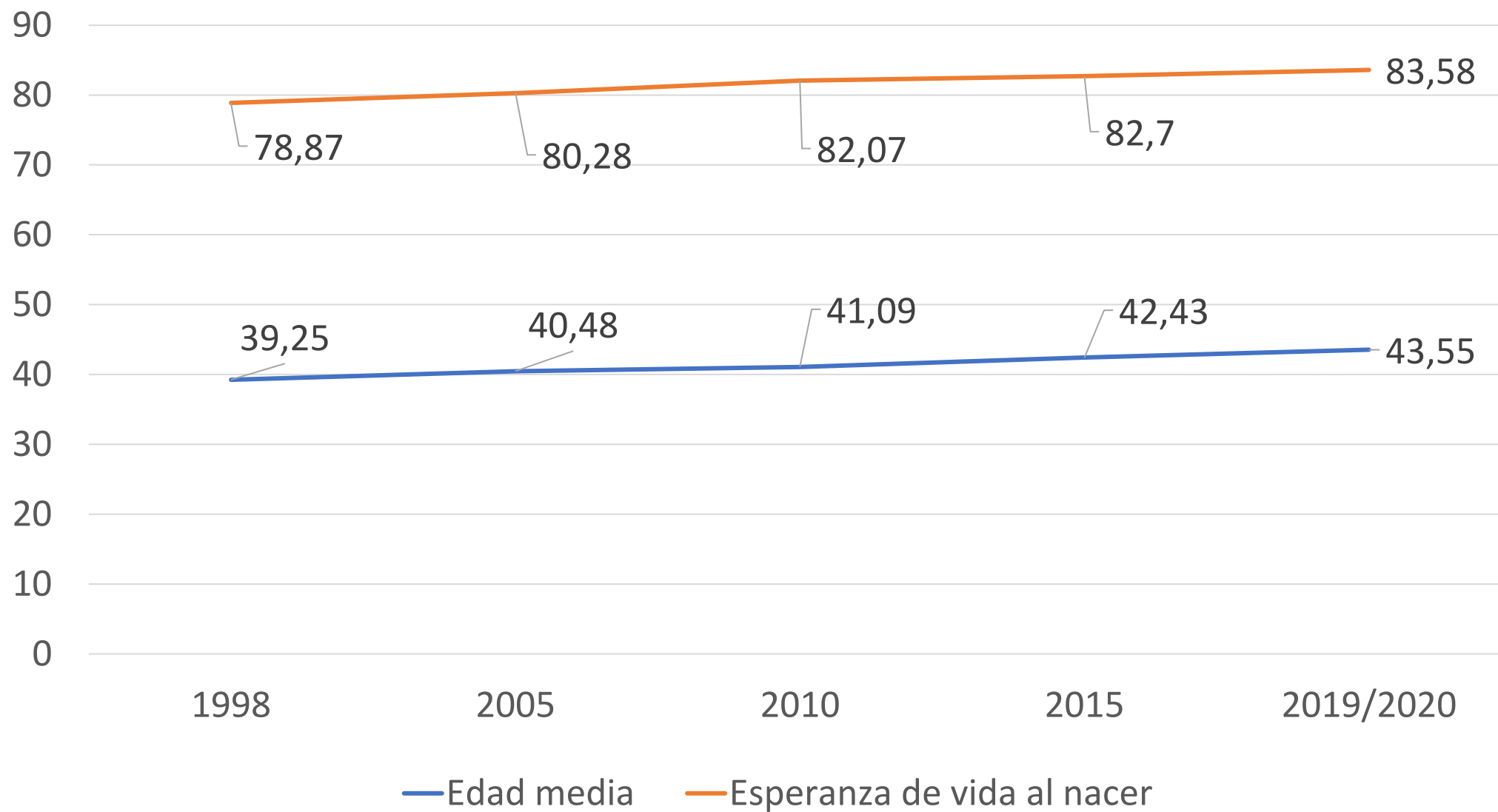
Edad Media en función del tamaño del municipio (INE, 2021)



Edad Media por Comunidades Autónomas (INE, 2021)



Evolución de la edad media y de la esperanza de vida en España (INE)



Envejecimiento activo en el medio rural

Derechos, servicios y personas mayores en el medio rural

- Envejecimiento en el medio rural
- Servicios Sociales, Estado de Bienestar, Derechos Sociales, igualdad
- Servicios Sociales transferidos a las Comunidades Autónomas
- Diversidad de carteras y servicios
- Escenarios diferentes en función de las características de los territorios, también dentro de cada región

Los poderes públicos garantizarán, mediante pensiones adecuadas y periódicamente actualizadas, la suficiencia económica de los ciudadanos durante la tercera edad. Asimismo, y con independencia de las obligaciones familiares, promoverán su bienestar mediante un sistema de servicios sociales que atenderán sus problemas específicos de salud, vivienda, cultura y ocio (Constitución Española, Art. 50, 1978)

- Aumento de la esperanza de vida
- Heterogeneidad de situaciones de las personas mayores
- Ley de Dependencia (2006) y recortes
- Accesibilidad y recursos en el medio rural
- Descenso de las redes informales y familiares en el medio rural por el éxodo rural
- Soledad y aislamiento
- Envejecimiento activo

Puntos fuertes y débiles del envejecimiento en el medio rural:

Fuertes	Débiles
<ul style="list-style-type: none">• Espacios abiertos y mejor calidad medioambiental• Relación especial de los habitantes del medio rural con el espacio• Colectivo de tamaño limitado• Sociabilidad y relaciones “cara a cara”• Aumento de la seguridad percibida	<ul style="list-style-type: none">• Escasez de recursos• Lejanía de seres queridos• Mayor sensación de soledad• Desconocimiento de los recursos• Mayor control social

Envejecimiento activo en el medio rural

Fomento del envejecimiento activo como herramienta de prevención para:

- Garantizar por más tiempo la calidad de vida de las personas mayores en sus hogares.
- Retraso de cuidados de larga duración o ingresos institucionales

Ejes del envejecimiento activo:

- Salud
- Actividad
- Independencia
- Participación

Particularidades del medio rural para el fomento del envejecimiento activo:

- Formas de participación social marcadas por límites socialmente establecidos y de estatus atribuido.
- Roles de género muy diferenciados social y tradicionalmente.
- Valoración y transmisión de la importancia de la continuidad temporal (pasado, presente, futuro), de pertenencia a un territorio y unos conocimientos, valores y cultura socialmente construidos.
- Apoyo configurado a través de una red de relaciones sociales basadas en relaciones de confianza.

Ocio y tiempo libre en el medio rural, valoración de las personas mayores (Monreal y Del Val, 2010):

- Percepción de disposición de suficiente tiempo de ocio.
- Las mujeres dedican más tiempo a actividades domésticas y físicas y los hombres a juegos de azar.
- Actividades favoritas: ver la televisión, caminar, ir al bar, viajar, visitar a los vecinos y familia, ir al bar...
- Actividades dependientes de las condiciones climatológicas, dificultando los desplazamientos.
- Peculiaridades de cada zona.

Pero es importante significar la ruptura de estereotipos vinculados tanto a las personas mayores como al propio medio rural.

Diversidad de opciones para el desarrollo del envejecimiento activo:

- Centros sociales, hogares y clubes de jubilados.
- Programas de viajes, termalismo, etc.
- Programas de preparación para la jubilación.
- Programas específicos de actividad física.
- Aprendizaje a lo largo de la vida.
- Programas de las universidades y aulas para mayores.
- Programas socioeducativos, de entrenamiento de memoria, etc.
- Bancos de tiempo.
- Intercambio de habilidades.
- Tecnologías de la Información y Conocimiento (TIC)

Programación de actividades de envejecimiento activo en el medio rural marcadas por los siguientes principios (Monreal, et al., 2009):

- *Promoción de la participación social*: asociacionismo y relaciones sociales.
- *Ofrecer un papel activo a las personas mayores*: acceso a recursos e información y reforzar la asistencia a centros de mayores.
- *Canalización del ocio hacia estilos de vida saludables*: actividades físicas, hábitos alimenticios saludables, voluntariado, etc.

El valor de los centros y asociaciones de personas mayores:

- Espacios de encuentro y participación.
- Socialización.
- Organización de actividades.
- Encuentros intergeneracionales.
- Facilitadores del ocio y del tiempo libre.
- Existencia de programas demandados por los usuarios: actividades físicas, TIC, etc.

Dificultades del envejecimiento activo en el medio rural:

- Escasez de recursos.
- Dificultad de adaptación de recursos existentes al envejecimiento activo.
- Conexiones a Internet mejorables en zonas de difícil accesibilidad y conectividad.

Conclusiones

Cambios en el medio rural y escenarios de futuro más complejos

- Reducción de ciertos servicios básicos en el medio rural, por ejemplo el cierre de bancos y cajas rurales, de tiendas y pequeños supermercados, etc., dando lugar a nuevas necesidades.
- Aumento del coste de la vida en un contexto en el que la media de las pensiones es más reducida que en el medio urbano. Muchas mujeres cuentan con pensiones no contributivas.
- Proceso de despoblación de las zonas rurales parece imparable, especialmente los pequeños municipios
- Aumento de escenarios de soledad y aislamiento.

Cambios en el medio rural y escenarios de futuro más complejos

- Aumento de escenarios de soledad y aislamiento.
- Generación de elevadas expectativas de que los Servicios Sociales puedan “salvar” al medio rural (ya ocurrió con el Turismo). Evitar caer en determinados “solucionismos”.
- Nuevos marcos en relación a la despoblación vinculados a la interrelación rural – urbano, no como dos realidades dicotómicas y contrapuestas sino complementarias.
- Nuevos habitantes en el medio rural a través de personas mayores que se jubilan y deciden irse a sus pueblos de origen, u a otros con vinculación, generándose necesidades vinculadas al envejecimiento activo.

En relación al envejecimiento activo:

- Cambiar los estereotipos en relación a las personas mayores en el medio rural.
- El envejecimiento activo como medidas sociales preventivas.
- El envejecimiento activo no es un ente aislado sino que está interrelacionado y es interdependiente con el conjunto de la comunidad, no solo con las personas mayores.
- Incidir en su valor con los principios de combatir la *soledad* y de fomentar la *participación* como ejes vectores, interrelacionados, siendo determinante el segundo para evitar el primero.
- Empoderamiento de las personas mayores del medio rural.

En relación al envejecimiento activo:

- Asociacionismo, voluntariado y encuentros intergeneracionales.
- Importancia de los centros de mayores como un epicentro del envejecimiento activo.
- Tener en consideración los roles de género y la situación de la mujer en el medio rural, siendo el envejecimiento activo todavía más importante para su empoderamiento, participación y evitar situaciones de soledad.
- Las mujeres en el medio rural son buenas dinamizadoras de las actividades.
- Los fines últimos son la permanencia de las personas mayores en sus entornos, siempre que su situación lo permita, así como mejorar su calidad de vida.